

Tyrnävä Kivimaa tuulivoimapuiston muinaisjäännösinventointi 2015



Timo Jussila
Teemu Tiainen



Tilaaaja: Tuulipuisto Oy Kivimaa

Sisältö

Perustiedot	2
Yleiskartat	3
Inventointi	4
Muinaisjäännökset	6
1 TYRNÄVÄ KIVIMAA KOILLINEN	6
2 TYRNÄVÄ PUKANKANGAS POHJOINEN	8
3 TYRNÄVÄ UUNIKANGAS ETELÄ 1	10
5 TYRNÄVÄ UUNIKANGAS ETELÄ 3	12
6 TYRNÄVÄ UUNIKANGAS ETELÄ 4	13
Muut kohteet	14
4 TYRNÄVÄ UUNIKANGAS ETELÄ 2	14
7 TYRNÄVÄ RAHKASUO N	15

Kansikuva: Maastoa Kivimaan eli Kannusmaan lakikalliolla, voimalapaikan tuntumassa.

Perustiedot

Alue: Tyrnävän Kivimaan tuulivoimapuiston alue. Alue sijaitsee noin 7 km Tyrnävän keskustasta kaakkoon.

Tarkoitus: Selvittää onko tuulipuiston alueella kiinteitä muinaisjäännöksiä. Maastotarkastuksen pääpaino oli voimalapaikoilla ja niiden liepeillä sekä voimaloiden välisillä ja voimalapaikkojen ja läheisten teiden välisillä alueilla.

Työaika: Maastotyö 16.-17.5.2015.

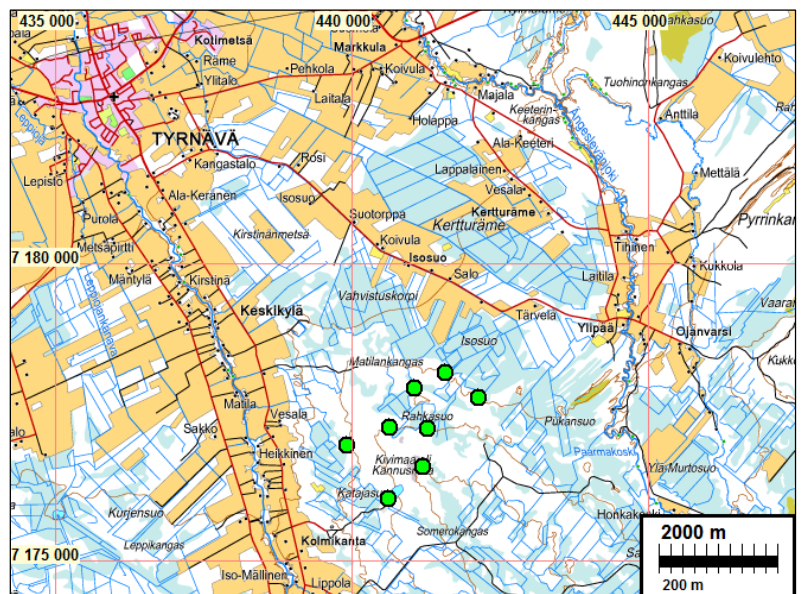
Kustantaja: Tuulipuisto Oy Kivimaa, tilaaja WSP Finland Oy

Tekijät: Mikroliitti Oy, Timo Jussila ja Teemu Tiainen

Aiemmat tutkimukset: Sarkkinen 2013, tarkastuksia. Sarkkinen 1993 inventointi.

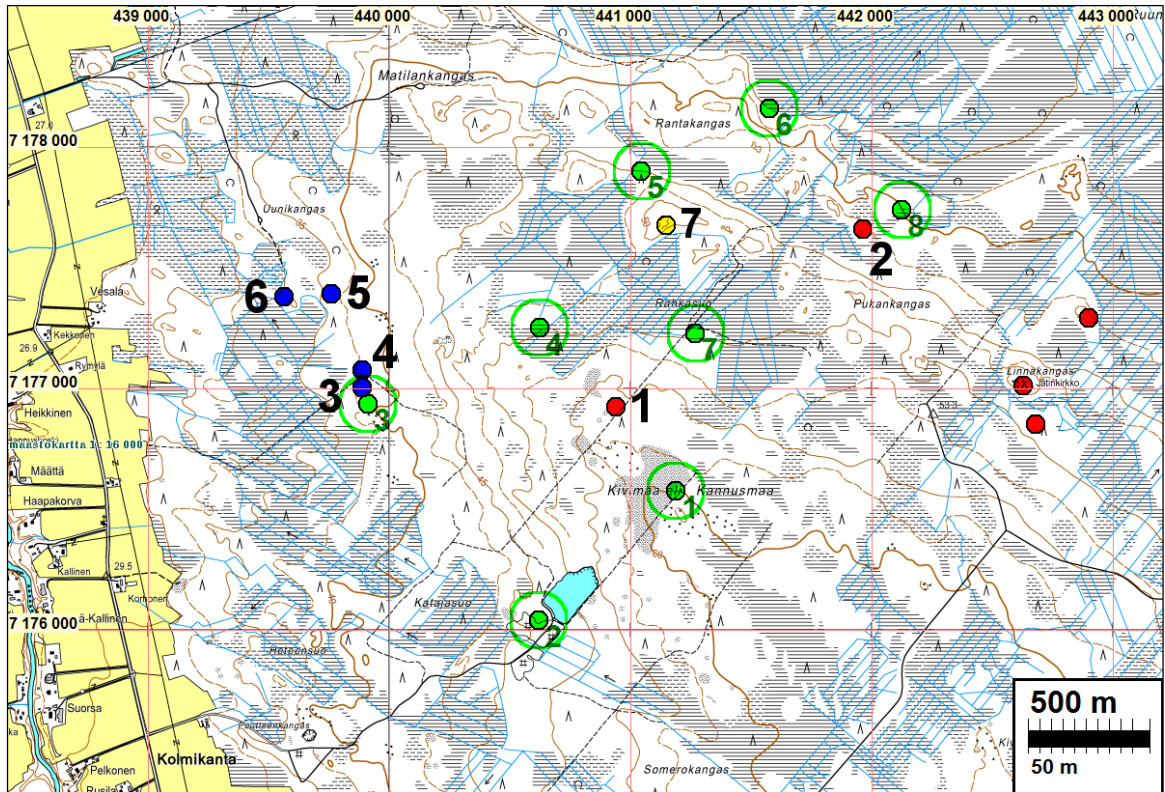
Tulokset: Tutkimusalueelta tunnettiin ennestään kaksi muinaisjäännöstä, kivikautinen asuinpaikka (raportin kohde nro 1) ja mahdollinen pyyntikuoppa (kohde 2). Inventoinnissa alueella havaittiin viisi tervahautaa joista yksi on tuhoutunut, sekä mahdollinen maarakenne, jota ei tulkittu muinaisjäännökseksi.

Selityksiä: Koordinaatit ja kartat ovat ETRS-TM35FIN koordinaatistossa (Eu-ref), ellei toisin mainita. Karttapohjat ovat Maanmittauslaitoksen maastotietokannasta keväällä 2015. Valokuvia ei ole talletettu mihinkään viralliseen arkistoon eikä niillä ole mitään kokoelmatunnusta. Valokuvat ovat digitaalisia. Valokuvat ovat tallessa Mikroliitti Oy:n serverillä. Kuvaajat: tekijät.

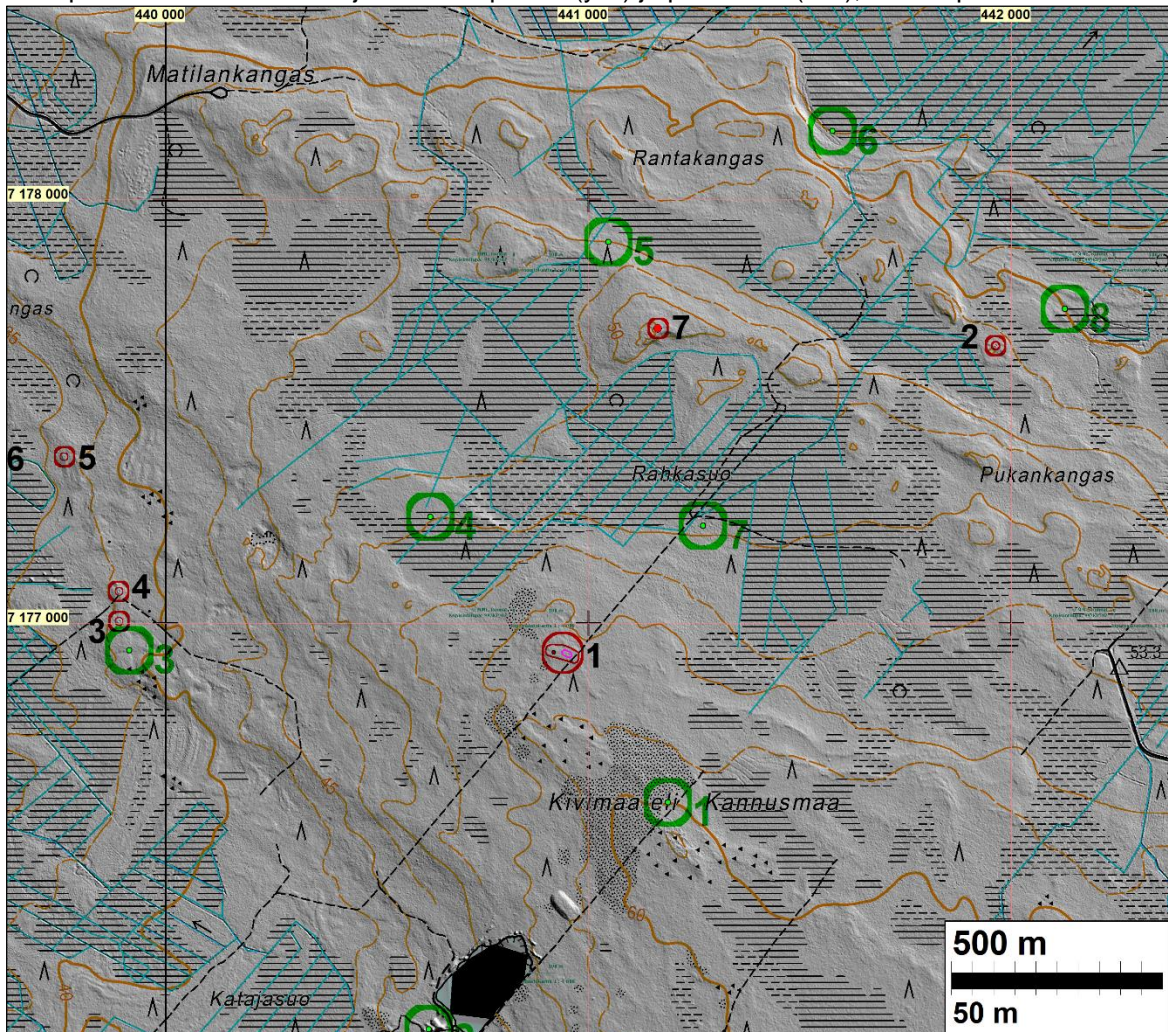


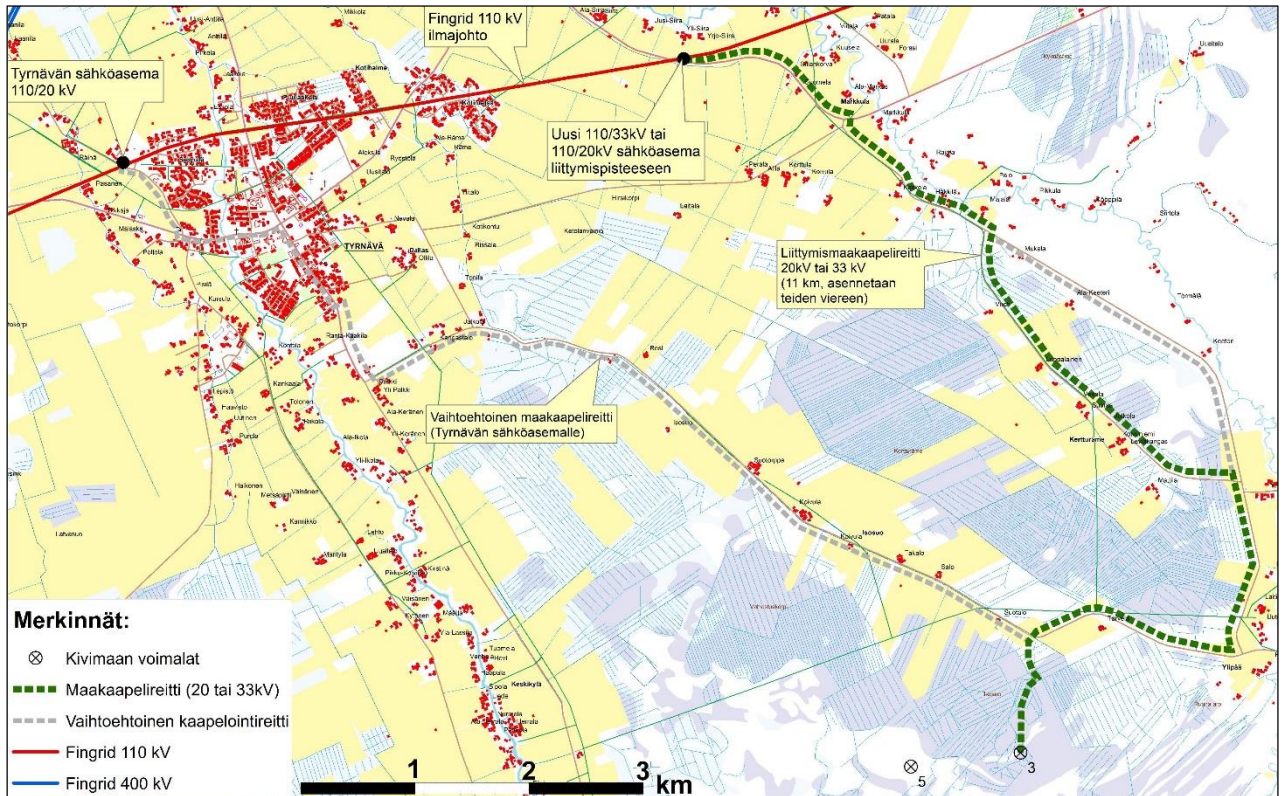
Voimalapaikat on merkitty vihrein palloin

Yleiskartat



Voimalapaikat vihreällä. Muinaisjäännökset palloin (yllä) ja punaisella (alla), sekä raportin kohdenumero.





Vaihtoehtoiset sähkösiirtomaakaapelireitit tuulipuiston pohjoispuolella. (kartta tilaajalta)

Inventointi

Tuulipuisto Oy Kivimaa (suunnittelijakonsultti WSP Finland Oy) suunnittelee 8 voimalan tuulivoimapuistoa Tyrvävän kirkonkylän itäpuolelle, Kivimaan - Kannusmaan alueelle. Tuulipuisto Oy Kivimaa tilasi tuulivoimapuiston alueen muinaisjäännösinventoinnin Mikroliitti Oy:ltä. Työhön sisältyi tuulipuistosta pohjoiseen suunniteltujen maakaapelireittivaihtoehtojen linjausten tarkastus. Inventoinnin maastotyö tehtiin parin päivän aikana toukokuun puolessa välissä, työn kannalta erinomaisissa olosuhteissa.

Alue sijoittuu 35-60 m mpy. korkeustasojen välille, mikä vastaa muinaisen Itämeren pronssikauden alun ja kivikauden lopun rantatasoja. Pääosin alue sijoittuu 40 – 50 m korkeusvälille, yhden voimalapaikan sijaitessa 60 m tasolla ja kahden alle 40 m tasolla mutta varsin lähellä 40 m korkeustasoja. Alueen maasto on pienipiirteistä ja loivarinteistä – monin paikoin maaston viettoa ei paikanpäällä edes havaitse. Alueen reunamilla vietto on hieman jyrkempää ja pohjoisosassa on loivarinteisiä kumpareita joiden välinen maasto on soista metsää. Alue sijoittuu Tyrvävänjoen ja Ängeslevänjoen välillä olevan laajan ja asumattoman mäkialueen luoteispäähän – mäkialueen maasto nousee loivasti kaakkoon päin, jokilaaksot ovat alueen länsi- ja itä-koillispuolella. Jokiin on kuitenkin lähimmistä voimalapaikoista matkaa 1,5 km lännessä ja idässä yli 2,5 km. Lakialueella on laajahko Rahkasuo niminen suo. Aivan laella alueen kaakkoisreunalla on avokalliota 55 - 60 m korkeustasoilla, muutoin maaperä on soraista hiekkamoreenia. Pintamaaperä on kivikkoista, paikoin hyvin kivikkoista, jopa lohkarista. Vähäkivistä hiekkamaaperää havaittiin vain alueen koillislaidalla Isosuon reunamilla sekä paikoin länsilaidalla Uunikankaan eteläpuolella ja lakialueella pienellä alalla, missä on tunnettu kivikautinen asuinpaikka.

Alueella ei ole järviä tai lampia. Alueen eteläosassa on vedellä täytynyt 230 x 130 m laajuinen kivilouhoskuoppa. Alueella ei ole nykyään asutusta, eikä mitään viitteitä vanhemmasta asutuksesta. Tyrvävän pitäjänkartalla v. 1844 alueella ei ole asutusta, samoin peruskartoilla v. 1951 ja

1952. Historiallisen ajan asutus on sijoittunut em. jokien varsille. Alueen koillispuolella n. 0,7-2 km etäisyydellä on kolme jätinkirkkoa ja kivikautinen asuinpaikka sekä röykkiötä.

Inventoinnin valmisteluvaiheessa laadittiin aluetta kuvaavasta Maanmittauslaitoksen laserkeilausaineistosta maastomalli. Siitä voitiin paikantaa viisi alueen länsireunamilla sijaitsevaa tervahautaa. Maastomallista paikannettiin useita arkeologisesti mahdollisesti mielenkiintoisia kuoppia, kuopanteita ja muita maastonmuotoja, jotka tarkastettiin sitten maastossa. Em. tervahautoja ja tunnettua asumuspainannetta (kohde 1) lukuun ottamatta maastomallissa mielenkiintoisilta näyttävät ilmiöt osoittautuivat luontaisiksi tai nykyaikaisiksi kaivannoiksi. Voimalapaikat lähiympäristöineen tarkastettiin kattavasti. Voimalapaikkojen välisissä maastoissa käveltiin ja sovitettiin reitit kumpareiden ja pienten mäkien kautta. Maastossa pyrittiin havaitsemaan pyyntikulttuurin asuinpaikoille soveliaista topografiaa ja maastoja. Milloin sellaista havaittiin (vähäkivisempää maastoa törmällä, mäellä tai rinteessä) tehtiin paikalle koekuoppia. Paikoin alueella oli äestettyä hakkuuaukkoja jolloin äestyslaikkuja tarkasteltiin löytöhavaintojen toivossa. Myös röykkiötä yritettiin etsiä. Missään ei kuitenkaan havaittu mitään merkkejä vanhasta ihmistoiminnasta, muualla kuin jo tunnetuilla kohteilla ja viiden tervahaudan kohdalla. Niiden liepeillä ei havaittu tervapirtin kiukaita, mikä johtunee asutuksen läheisyydestä.

Tuulipuistosta pohjoiseen kaivettavat vaihtoehtoiset maakaapelilinjat on tarkoitus rakentaa aivan nykyisten maanteiden kupeeseen. Näiden teiden varsilla ei havaittu mitään arkeologisesti mielenkiintoista – suurin osa kaapelilinjoista kulkee aivan tasaisessa maastossa, suopeltojen ja metsien laidalla. Koillisessa linja kulkee tien kupeessa Keeterinkankaalla, joka on kivetöntä ja tasaista, täysin piirteetöntä hiekkakangasta (vanhaa deltaa, jonne ei ole dyynejä juurikaan syntynyt), jossa periaatteessa vois sijaita mm. terva- tai hiilihautoja. Sellaisia ei tien laidoilla kuitenkaan havaittu. Aluetta ei tarkasteltu huolellisesti paria kymmentä metriä kauemmaksi tiestä – katse kyllä ulottui usein kauemmaksi.

Tuulipuiston alueella on kaksi ennestään tunnettua muinaisjäännöstä (kohteet 1 ja 2) sekä neljä ehjää tervahautaa, alueen länsireunamilla. Yksi tervahauta (kohde 6) on tuhoutunut hiljattain. Alueen keskellä on mahdollinen maarakenne, jota ei nyt muinaisjäännökseksi katsottu (kohde 7). Yksi tervahauta sijaitsee n. 60 m etäisyydellä voimalapaikasta, metsätien (tuleva huoltotie) ja voimalapaikan välillä (kohde 3, kartta s.11). Suunnitelluilla vaihtoehtoisilla maakaapelilinjoilla ei havaittu muinaisjäännöksiä.

31.5.2015

Timo Jussila



Maastoa Rahkasuon eteläpuolisella voimalapaikalla ja alueen läntisimmällä voimalapaikalla.

Muinaisjännökset

1 TYRNÄVÄ KIVIMAA KOILLINEN

Mjtunnus: 1000022124
 Rauh.lk: kiinteä muinaisjännös
 Ajoitus: kivikautinen
 Laji: asuinpaikka: asumuspainanteet

Koordin: N: 7176 925 E: 440 940 Z: 37 (+0,5m)
 P: 7179 930 I: 3441 088

Tutkijat: Mika Sarkkinen 2013 tarkastus, Jussila ja Tiainen tarkastus 2015.

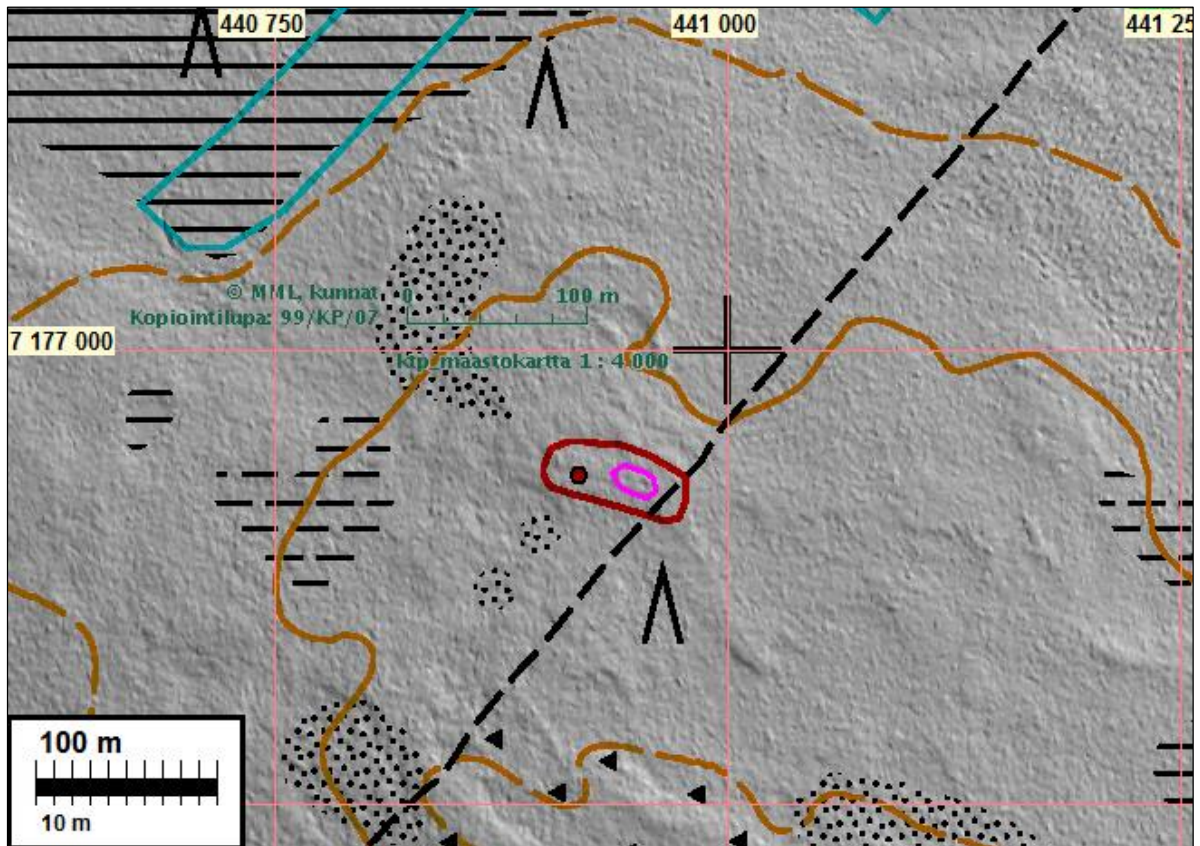
Sijainti: Paikka sijaitsee Tyrnävän kirkosta 7,7 km kaakkoon.

Huomiot: *Muinaisjännösrekisteri:* Kohde sijaitsee Ylipään ja Kolmikannan kylien välisen Kivimaan (eli Kannusmaa) metsäalueen luoteisosassa. Kivimaan veden täyttämä vanha kalliolouhos on paikalta noin 700 m etelään. Kivimaa on nimensä mukaisesti kivikkoinen, osin kallioinen loivapiirteinen kangasharjanne, jonka niemimäinen kärki pistää kohti luodetta. Matalapiirteisen harjanteen koillisreunan tuntumassa on kivikautinen asuinpaikka, jossa on ainakin kolme asumuspainannetta. Kiinteistön 859-401-44-27 kaakkoisrajasta noin 10 m ja pari metriä vanhasta metsätiestä pohjoiseen oleva itäisin painanne 1 on alaltaan noin 6-7 x 4-5 metriä ja syvyydeltään noin 40 cm. Itä-länsisuuntaisen, lähinnä suorakaiteisen painanteen keskelle tehtiin koekuoppa, josta tavattiin palaneen kiven kappale, likamaata ja kaksi kvartsi-iskosta. Iskokset jätettiin paikalleen. Painanteesta 1 noin 10 m länteen myös metsätien pohjoispuolella on halkaisijaltaan noin 5-metrinen pyöreähkö painanne 2, jonka syvyys on 30-40 cm. Tähän ei tehty koekuoppaa. Näistä noin 30 metriä länteen metsätien eteläpuolelta tavattiin kolmas painanne, joka muodoltaan ja mitoiltaan vastaa edellä kuvattua painannetta 2. Tähän tehtiin pieni koepisto, mutta löytöjä ei tavattu. Lännempää, missä maasto jatkui samantapaisena mäntymetsänä, ei painanteita havaittu. Kohteen itäpuolinen tila 44:25 on hakattu ja äestetty noin 20 vuotta sitten. Hakkuu on muuttanut maaperää ja kasvillisuutta niin viereiseen tilaan verrattuna, että alueelta ei onnistuttu löytämään mitään asuinpaikkaan viittaavaa. Maastossa jäi myös se vaikutelma, että maasto hieman muuttuu, joten on mahdollista, että kohde ei ole tähän suuntaan jatkunut. Kohteen itäpuoliselle tilalle on suunnitteilla maastoajorata, joka oli jo merkitty maastoon. Lähimmillään rata koukkaa havaitusta painanteesta noin 15-20 metrin päässä. Suunnitellun radan paikalta ei kuitenkaan tavattu merkkejä asuinpaikasta.

Jussila & Tiainen 2015:

Paikka on laakean ja liki tasaisen mäen laajalla lakialueella, sen keskellä. Laen tasaisesta maastosta kohoaa lounaasta katsottaessa vain hieman muuta maastoa korkeammalle itä-länsisuuntainen harjanne, jonka päällä painanteet ovat. Painanteiden itäpuolella kulkee mäen yli metsätie. Sen kohdalla avoimessa maassa en havainnut löytöjä. Harjanteen laella, lähtee metsätiestä länteen lähinnä koneuraksi katsottava tieura, jonka varrella painanteet ovat (kaksi pohjoispuolella ja läntisin eteläpuolella). Painanteiden alueella maaperä on selvästi vähäkivisempää kuin muualla alueella. Maaperä näyttäisi olevan sorainen hiekkamoreeni. Metsätien itäpuolella maasto muuttuu hyvin kivikkoiseksi. Läntisimmän painanteen - jota voisi paremminkin kuvailla kuperapohjaiseksi pyöreäksi kuopaksi - länsipuolella maasto laskee hyvin loivasti ja on kauempana märkää ja mättäistä.

Painanteiden koordinaatit: N 7176926 E 440954, N 7176930 E 440944,
N 7176930 E 440918



Muinaisjäännösrajaus punaisella. itäisemmät kaksi painannetta erottuvat maastomallissa (sini-punaisen viivan sisällä). Läntisin kuoppanne ei maastomallista kunnolla erotu, se on merkitty punaisella pallolla.



Itäisin painanne vasemmalla – erottuu kuvassa huonosti. Länteen.

Kyse lienee varhaismetallikautisesta asumuspainanteesta eli asumuksesta jonka keskiperimä tai koko sisäosa on kaivettu hieman maanpinnan tason alapuolelle ja sitä ympäröi ”ritsi” (joka näkyy nyt vallina) tai ulkoseinää kiertävä valli. Ulkoseinä on ollut joko ritsin ulkoreunalla tai seinävallin sisäreunalla.



Keskimmäinen, pienempi painanne, pohjoiseen.



Läntisin painanne tai pyöreä matala kuopanne tieuran laidalla, lapion takana. Itään.

2 TYRNÄVÄ PUKANKANGAS POHJOINEN

Mjtunnus: 1000022125
 Rauh.lk: kiinteä muinaisjäännös
 Ajoitus: ajoittamaton
 Laji: tunnistamaton: kuoppa

Koordin: N: 7177 659 E: 441 964
 P: 7180 664 I: 3442 112

Tutkijat: Sarkkinen M 2013 tarkastus, Jussila & Tiainen 2015 tarkastus.

Sijainti: Paikka sijaitsee Tyrnävän kirkosta 7,9 km kaakkoon.
 Huomiot: *Muinaisjäännösrekisteri*: Kohde sijaitsee Ylipään ja Kolmikannan kylien välisellä Kivimaan (eli Kannusmaa) metsäalueen koillispuolella, Ylipään länsipuolisen

Isosuon eteläpuolella. Pukankankaan pohjoispuolella on pari kosteikkokorprien ympäröimää pientä kangaskumpareta, joista kaakkoisemmalla on yksittäinen maakuoppa.

Jokseenkin kankaan korkeimmalla on puolisentoista metriä leveiden matalien vallien ympäröimä maakuoppa. Kuopan halkaisija on noin 3,5-4 metriä ja syvyys noin 40-50 cm. valleineen rakenteen halkaisija on noin 6,5-7 metriä. Kuopassa on selvä huuhtoutumiskerros. Lounaiseen valliin tehdyssä koekuopassa oli havaittavissa kaksoismaannos, minkä perusteella kuopan ikä on huomattava. Kuopan pohjalla on joitakin aikoja sitten kaivettu lapiolla pieni neliömäinen kolo. Koestettaessa kuopan pohjaa ei siellä tuntunut olevan kiviä. Kuopan sijainti ja muoto viittaavat siihen, että kyseessä on pyyntikuoppa. Kankaalta ei tavattu muita selviä pyyntikuoppia. Tosin kuopasta noin 15 metriä länteen oli pitkälti samantapainen kuoppa, mutta se sijaitsi notkossa eikä sen päällä ollut samanlaista aluskasvillisuutta kuin ympärillä, itse asiassa pinta oli lähes hiekalla. Kyseessä tulkittiin olevan luontainen muodostuma.

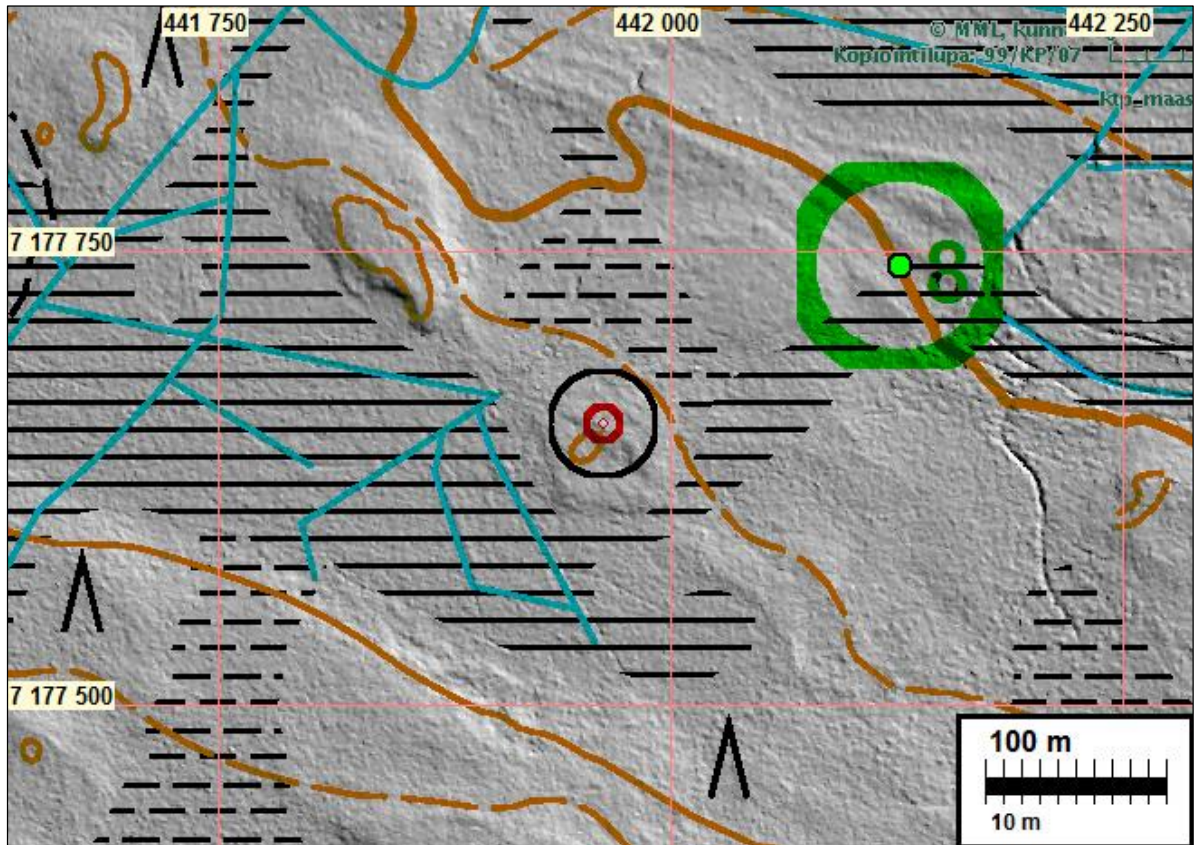
Kohde sijaitsee tilalla, jolle on suunniteltu maastoajorataa. Ajorataa oli merkitty maastoon, mutta tälle alueelle se ei ulottunut. Jos ajorataa tullaan tulevaisuudessa ulottamaan tähän osaan suunnittelualuetta, on kyseisen pienen kangaskumpareen laki syytä jättää radan ulkopuolelle - kankaan reunoille ei muinaisjännös ulotu.

Jussila & Tiainen 2015:

Muinaisjännökseksi merkitty kuoppa on mäen laella, sen pohjoispuolella on lakitasannetta muutaman kymmenen metriä ja sitten matala törmä josta maasto laskee pohjoiseen. Maaperä paikalla on vähäkivistä hiekkaa. Useasta laen reunamille (yli 20 m etäisyydellä kuopasta) tehdystä koekuopasta ei kuitenkaan saatu mitään havaintoja esihistoriasta. Muinaisjännöskuopan ympärillä näkyi olevan merkkinauhaa.

Mainittakoon, että tästä paikasta n. 230 m koilliseen on suon reunaman matalalla ja hiekkaisella harjanteella pyöreä kuopanne, jonka pohjalla on aivan samanlainen neliön muotoinen kuoppa (n. 35 x 35 cm) kuin mitä on tässä ”muinaisjännös-kuopassa”. Sain vaikutelman, että on alueella on tehty arkeologisia ”koekuoppia”. Jälkimmäisen, suon laidalla olevan kuopanteen arvelin luontaiseksi – tein useita koekuoppia sen ympäristöön havaitsematta mitään mainittavaa.





Kuoppa sijaitsee punaisen ympyrän sisällä. Voimalapaikka vihreällä



Kuoppa lapion takana, länteen.

3 TYRNÄVÄ UUNIKANGAS ETELÄ 1

Mjtunnus: uusi kohde
 Rauh.lk: kiinteä muinaisjäännös
 Ajoitus: historiallinen
 Laji: valmistus: tervahauta

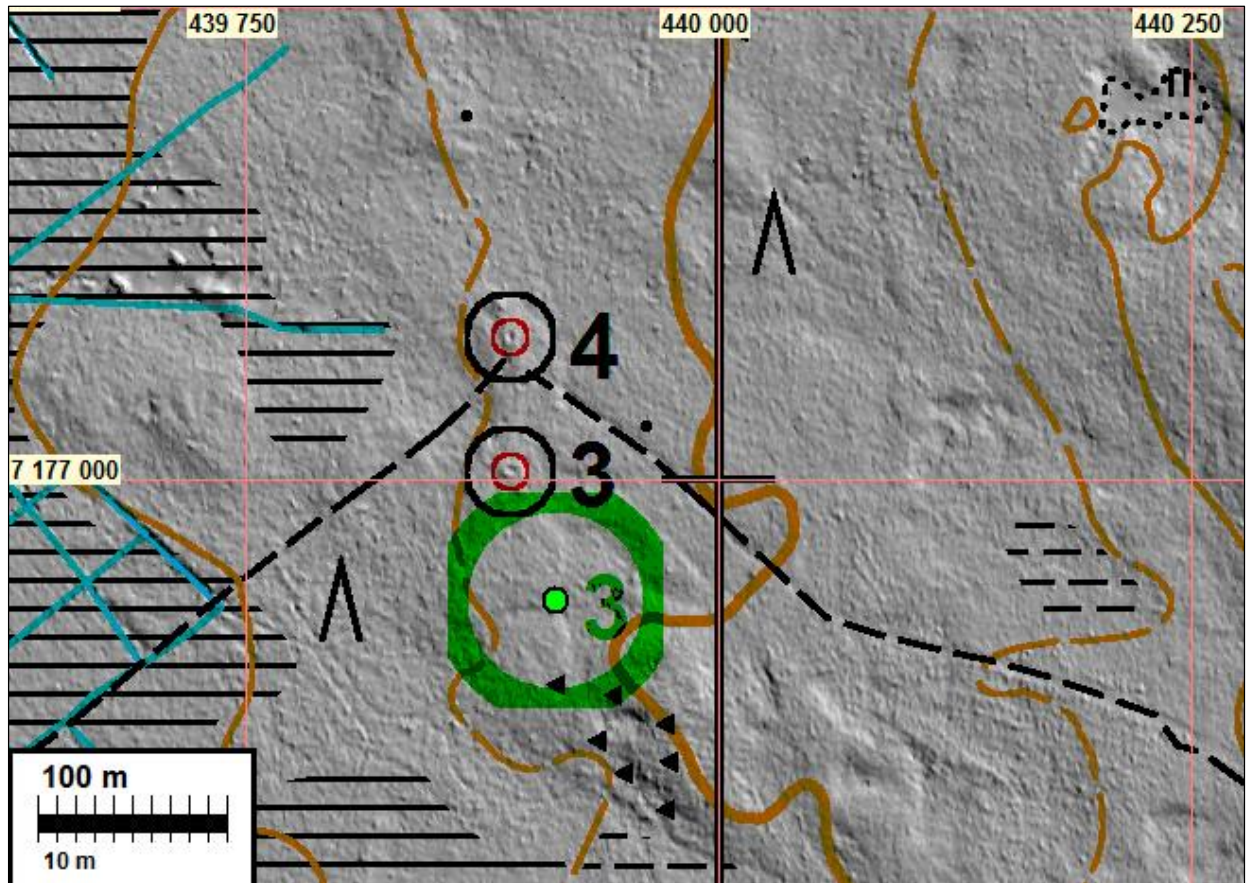
Koordin: N: 7177 004 E: 439 890

P: 7180 664 I: 3442 112

Tutkijat: Jussila & Tiainen 2015 inventointi

Sijainti: Paikka sijaitsee Tyrnävän kirkosta 7,9 km kaakkoon.

Huomiot: Paikalla on tervahauta, halkaisija n. 12 m. matalavallinen. Sijaitsee nuoressa mätymetsässä vahvan varpukasvuston alla. Ei havaittu halssia. Kyse voi olla myös hii-
limiilun pohjasta. Haudan (tai miilun) vallin eteläreunalta on 60 m voimalapaikan
nro 3 keskipisteeseen.



Tervahaudat 3 ja 4 (tuhoutunut) punaisen ympyrän sisällä. Voimalapaikka nro 3 vihreällä.



tervahauta (tai miilunpohja)

5 TYRNÄVÄ UUNIKANGAS ETELÄ 3

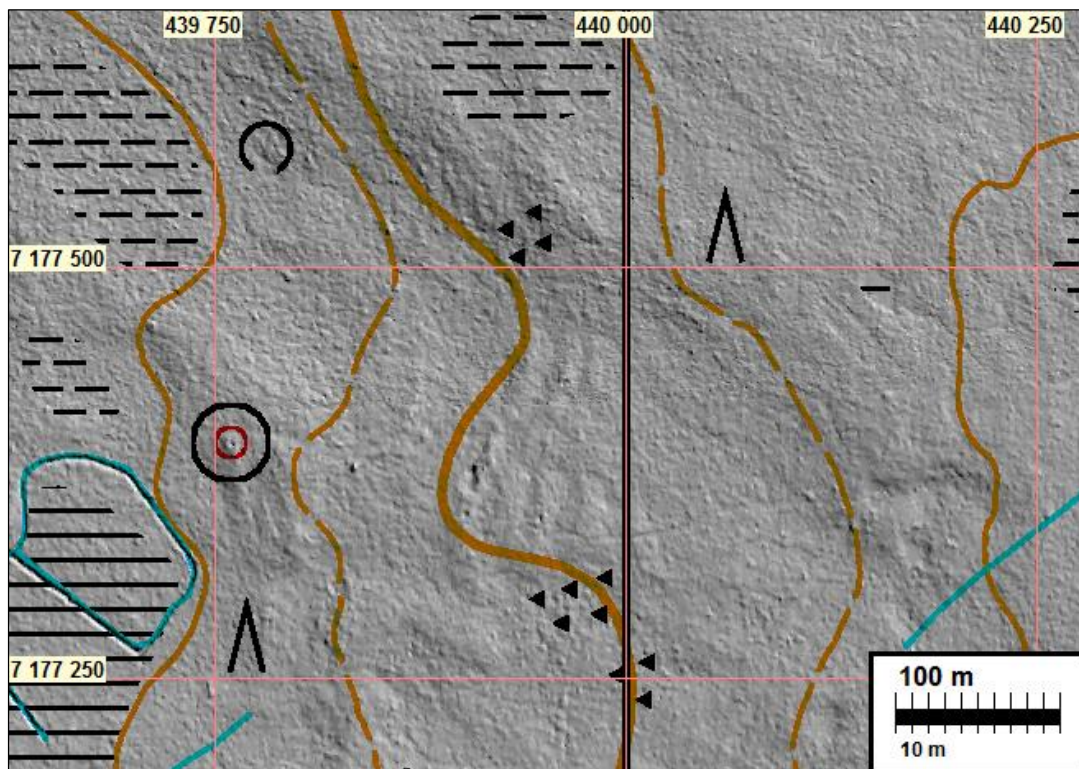
Mjtunnus: uusi kohde
 Rauh.lk: kiinteä muinaisjäännös
 Ajoitus: historiallinen
 Laji: valmistus: tervahauta

Koordin: N: 7177 390 E: 439 761
 P: 7180 664 I: 3442 112

Tutkijat: Jussila & Tiainen 2015 inventointi

Sijainti: Paikka sijaitsee Tyrnävän kirkosta 7,9 km kaakkoon.

Huomiot: Paikalla on pienehkö tervahauta, halk n. 8 m, matalat vallit. Tervahauta on vaikea erottaa ympäröivästä maastosta kokonsa vuoksi. Haudan pohjalle ja valliin tehtiin kaksi koekuoppaa: pintamaan alla on noin 15 cm:n kerros vahvan nokista hiekkaa, jonka seassa on hiiltä.



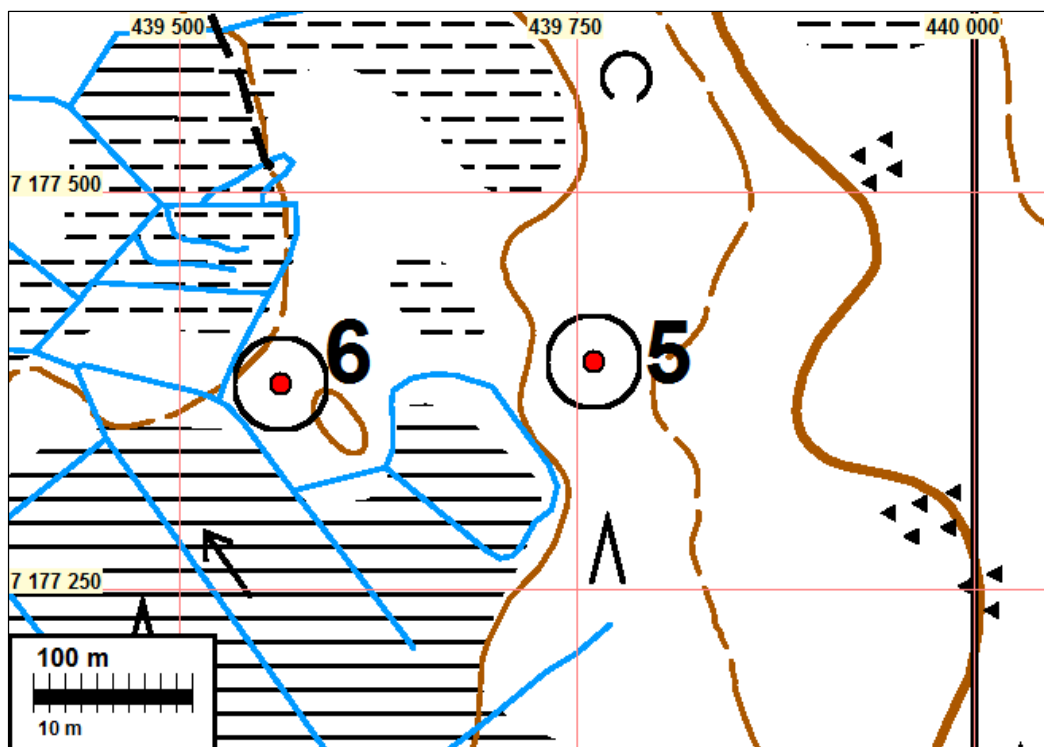
6 TYRNÄVÄ UUNIKANGAS ETELÄ 4

Mjtunnus: uusi kohde
 Rauh.lk: kiinteä muinaisjäännös
 Ajoitus: historiallinen
 Laji: valmistus: tervahauta

Koordin: N: 7177 379 E: 439 564
 P: 7180 664 I: 3442 112

Tutkijat: Jussila & Tiainen 2015 inventointi

Sijainti: Paikka sijaitsee Tyrnävän kirkosta 7,9 km kaakkoon.
 Huomiot: Pienen kumpareen luoteeseen laskevassa rinteessä oleva, halkaisijaltaan noin kuusimetrisen, terva- tai hiilihauta. Reunavalli on selvä vain luoteispuolelta, ylärin- teessä reunavalli katoaa maaston muotoihin ja pintaturpeeseen.



Muut kohteet**4 TYRNÄVÄ UUNIKANGAS ETELÄ 2**

Mjtunnus: uusi kohde
 Rauh.lk: tuhoutunut muinaisjäännös (ei ole suojelukohde)
 Ajoitus: historiallinen
 Laji: valmistus: tervahauta

Koordin: N: 7177 075 E: 439 891
 P: 7180 664 I: 3442 112

Tutkijat: Jussila & Tiainen 2015 inventointi

Sijainti: Paikka sijaitsee Tyrnävän kirkosta 7,9 km kaakkoon.

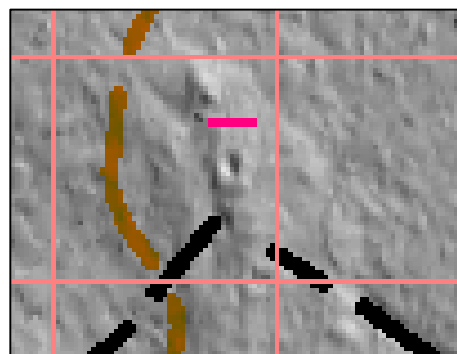
Huomiot: Paikalla on tuhoutunut tervahauta. Tervahauta erottuu selkeästi ja vielä ehjänä laserkeilausaineistossa. Tervahaudan halkaisija on ollut n. 10 m (mitattuna laserkeilausaineistosta laaditusta maastomallista). Tervahauta on täysin tuhoutunut paikalla hiljattain tehdyn maankuorinnan (metsäautotien valmistelu?) seurauksena. Kohdalla on jäljellä noin 1 x 2 metrin kokoinen noen ja hiilen sekainen läntti, mikä erottuu selvästi kuoritun pintamaan alta paljastuneesta vaaleasta hiekasta. Kuoritut pintamaat ovat läjässä nokisen läntin vieressä. Näissä maakasoissa on näkyvissä paljon hiiltä.

Kartta s. 11.



Kohdalla missä laserkeilausaineistossa erottuu tervahauta on nyt hiililäikkä – tervahaudan pohjan jäännös.

Alla suurenno maastomallista. keskellä tervahauta (tai miilunpohja – halssia ei erotu). Punainen viiva on 10 m. ja ristikko 50 m.



7 TYRNÄVÄ RAHKASUO N

Mjtunnus: uusi kohde
 Rauh.lk: muu kohde / mahdollinen muinaisjäännös (ei ole suojelukohde)
 Ajoitus: ajoittamaton
 Laji: tunnistamaton: maarakenne

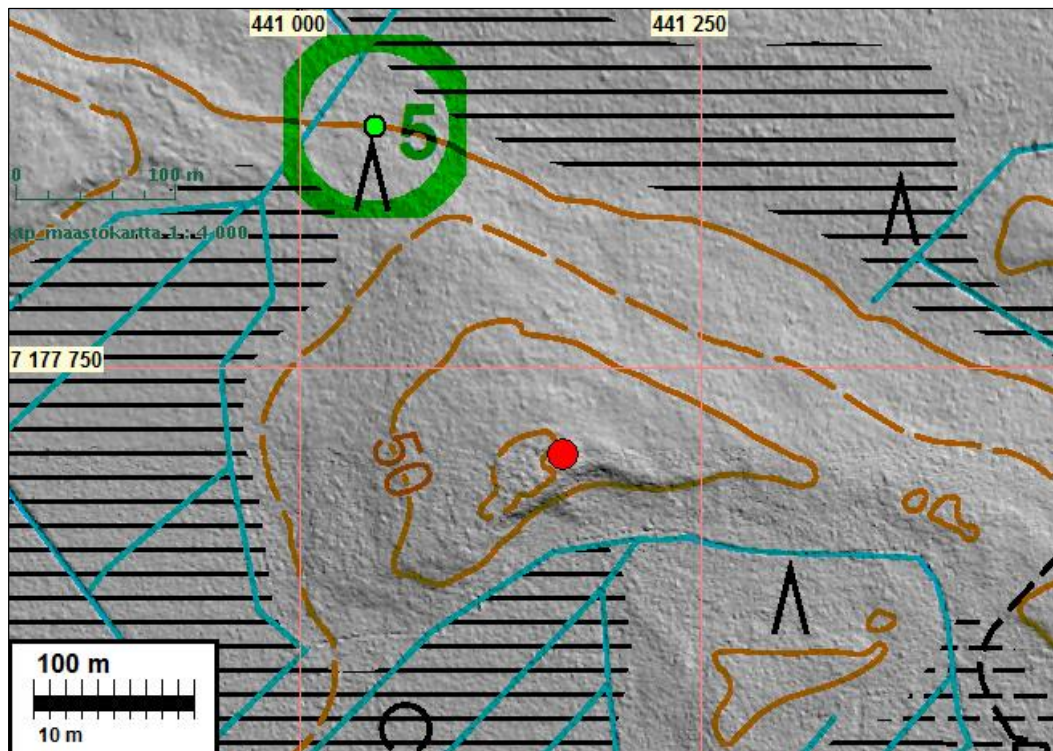
Koordin: N: 7177 696 E: 441 164 Z: 52 ±1 m
 P: 7180 664 I: 3442 112

Tutkijat: Jussila & Tiainen 2015 inventointi

Sijainti: Paikka sijaitsee Tyrnävän kirkosta 7,9 km kaakkoon.

Huomiot: Laakean mäen kapeahkolla laella, laen eteläreunalla, missä on jyrkempi etelärinne, on hyvin kivikkoisessa metsämaassa kivetön alue. Se on miltei suorakaiteen muotoinen alue (laajuudeltaan noin 9 x 13 m). Suorakaiteen pitkät sivut ovat itä-länsi suuntaiset. Kivettömälle suorakaiteen muotoiselle alueelle tehtiin useita koekuoppia, joista ei tehty löytöjä. Kivettömän alueen maalaji on pienten, noin nyrkin kokoisten, kivien sekaista hiekkaa. Maannoksessa on noin viiden senttimetrin vahvuinen huuhtoutumiskerros. Kivettömän kohdan ympärillä ei ole selkeitä valleja saati kulkuaukkoja. Kivetön ala voisi olla ihmisen raivaama, vaikka mitään muuta ihmistoimintaan viittaavaa ei paikalla havaittu. Podsolista päätellen raivio - jos se sellainen on - on vanha. On myös mahdollista, että kyseessä on luonnollinen, muinaisten rantavoimien (jää ja vesi) aiheuttama ilmiö.

Koska "raivion" ihmistekoisuudesta ei ole varmuutta - siitä ei saatu ajoittavaa löytömaterialiaa eikä esiin (muita?) merkkejä ihmistoiminnasta - ei sitä voi pitää muinaismuistolain mukaisena kiinteänä muinaisjäännöksenä. Mahdollisuuksien mukaan sitä olisi kuitenkin hyvä pyrkiä suojelemaan siltä varalta, että rakennetta selvittävä tietoa voisi siitä vielä saada esiin.



Rakenne punaisen pallon kohdalla. Kyseinen kivetön alue ei erotu maastomallissa.



Pienen mäen kivisellä laella oleva suorakaiteen muotoinen kivetön alue (noin 9 x 13 m). Pano-
raamakuva länteen.

Liite maastossa tarkastetut alueet:

